

GNIAZDO ANTENOWE R-TV-SAT PRZELOTOWE typ BMZAR-SAT10/P.01/..

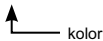
ISO 9001:2015 QMS

KONTAKT SIMON

43-500 Czechowice-Dziedzice
ul. Bestwińska 21
POLSKA
tel. +48 32 324 63 00
fax +48 32 215 35 55
www.kontakt-simon.com.pl
e-mail: info@kontakt-simon.com.pl

Oznaczenie produktu

BMZAR-SAT10/P.01/..



Zastosowanie

Gniazdo antenowe satelitarne jest przeznaczone do stosowania w antenowych instalacjach zbiorczych lub indywidualnych typu przelotowego i służy do przyłączenia odbiorników R i TV oraz odbiorników (tunerów) satelitarnych. Każde gniazdo posiada wejście i wyjście do podłączenia kabla koncentrycznego o impedancji 75Ω , dzięki czemu gniazda mogą być łączone szeregowo. Dwa porty wyjściowe zgodne z normą IEC i jeden typu „F” umożliwiają podłączenie odbiornika radiowego „R”, odbiornika telewizyjnego „TV” i tunera satelitarnego „SAT”.

Jednakże do jednego obwodu szeregowego gniazd BMZAR-SAT10/P.01/.. może być podłączony tylko jeden tuner satelitarny.

Dane techniczne

Zakres częstotliwości pracy
- dla wyjścia SAT: 950 + 2400 MHz
- dla wyjścia TV: 5 + 70 MHz i 120 + 862 MHz
- dla wyjścia R: 88 + 108 MHz

Tłumienność sprzężenia przelotowa

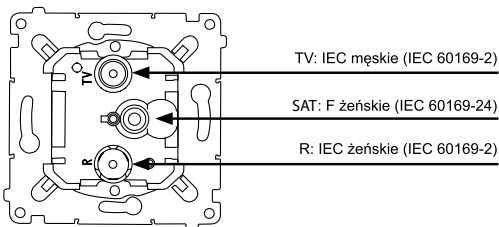
- w zakresie SAT: 7 dB
- w zakresie R, TV: 4 dB

Tłumienność sprzężenia

- dla wyjścia SAT: 8 dB
- dla wyjść R, TV: 12 dB

Typ złączy:

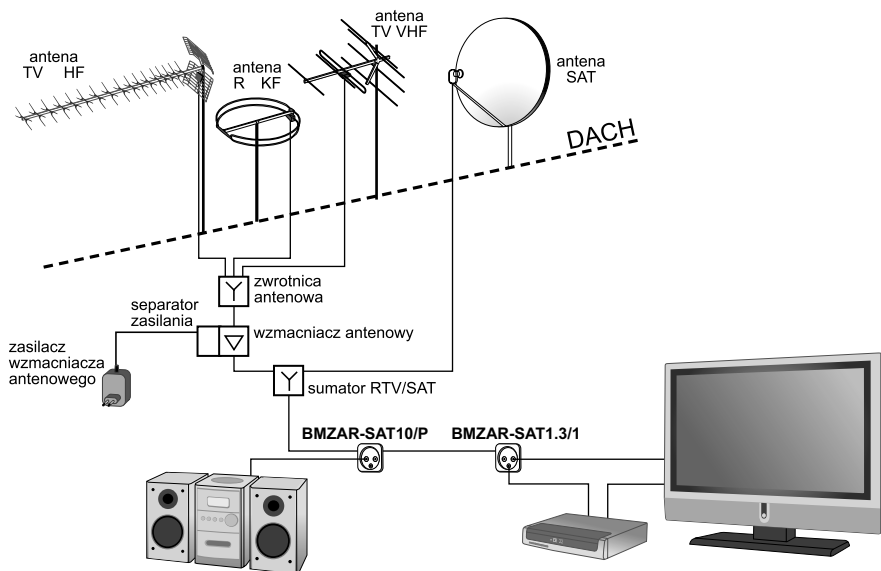
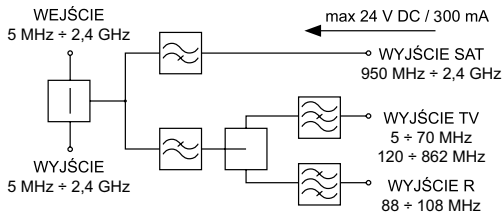
- SAT: gniazdo F
- TV: gniazdo IEC
- R: gniazdo IEC



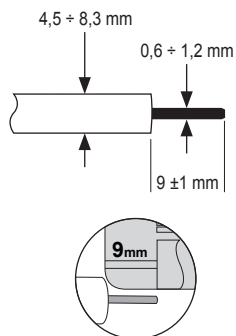
TV: IEC męskie (IEC 60169-2)

SAT: F żeńskie (IEC 60169-24)

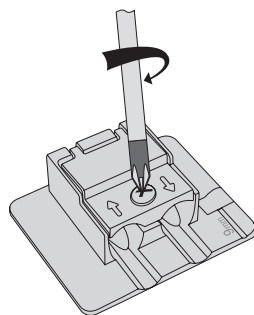
R: IEC żeńskie (IEC 60169-2)



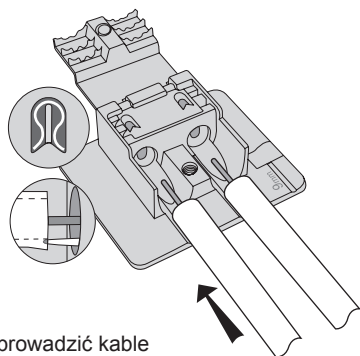
INSTRUKCJA MONTAŻU



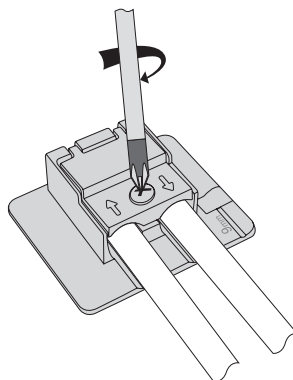
1. Przygotować końcówki kabli koncentrycznych do podłączenia - odizolować przewody wewnętrzne odcinając na tej samej wysokości izolację zewnętrzną, ekran (opłot) oraz izolację wewnętrzną - według znacznika na korpusie.



2. Odkręcić śrubę dociskową. Podłączając kable zwrócić uwagę na kierunki strzałek na pokrywie oznaczające odpowiednio zaciski: wejściowy i wyjściowy.



3. Wprowadzić kable antenowe do zacisków tak, aby ostrze zacisku weszło pomiędzy opłot a izolację zewnętrzną. Należy sprawdzić poprawność wprowadzenia przewodu wewnętrznego do zacisku.



4. Dokręcić śrubę dociskową.

5. Włożyć gniazdo do puszkii instalacyjnej Ø60 mm i zamocować łapkami lub wkrętami mocującymi w zależności od rodzaju puszkii.

6. Nałożyć ramkę i pokrywę na korpus gniazda.